



Αρχείο Καρκίνου Κύπρου

Καρκίνος Μαστού
1998-2018

Άννα Δημητρίου
Μονάδα Παρακολούθησης Υγείας
Υπουργείο Υγείας
Κύπρος

Τηλ: 22605390

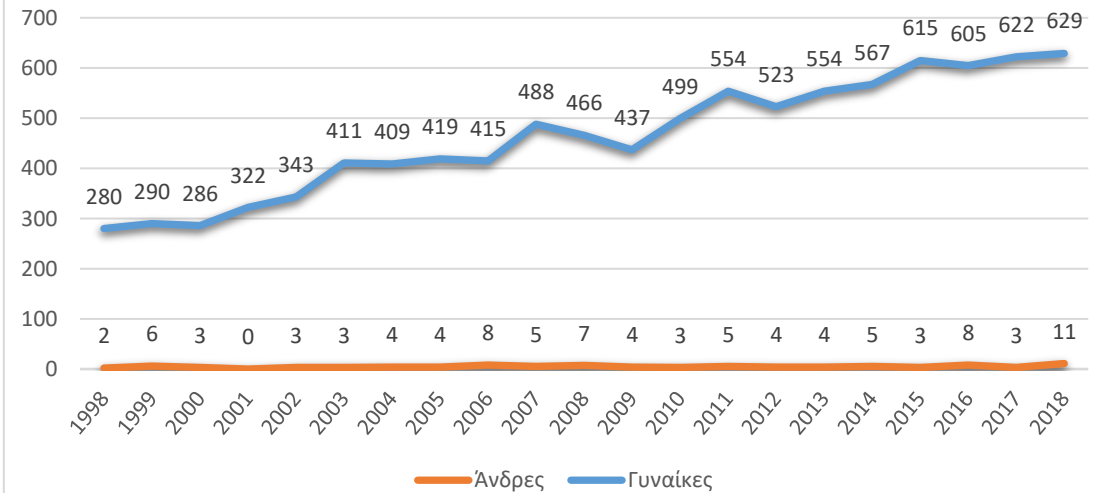
Email: ADemetriou@moh.gov.cy

Φαξ: 22605527

Αριθμός περιστατικών Καρκίνου του Μαστού, ανά έτος εμφάνισης και φύλο, 1998-2018 (Σύνολο=9829)*

	Άνδρες	Γυναίκες	Σύνολο
1998	2	280	282
1999	6	290	296
2000	3	286	289
2001	0	322	322
2002	3	343	346
2003	3	411	414
2004	4	409	413
2005	4	419	423
2006	8	415	423
2007	5	488	493
2008	7	466	473
2009	4	437	441
2010	3	499	502
2011	5	554	559
2012	4	523	527
2013	4	554	558
2014	5	567	572
2015	3	615	618
2016	8	605	613
2017	3	622	625
2018	11	629	640
Σύνολο	95	9734	9829

Αριθμός περιστατικών Καρκίνου του Μαστού, ανά έτος εμφάνισης και φύλο, 1998-2018 (Σύνολο=9829)*



*Εξαιρούνται τα περιστατικά ενδοεπιθηλιακού καρκίνου

Εξαιρούνται τα περιστατικά μη κατοίκων στις ελεγχόμενες από την Κυπριακή Δημοκρατία περιοχές
 Περιλαμβάνονται και περιστατικά που εντοπίστηκαν μόνο από Πιστοποιητικά Θανάτου

Αριθμός περιστατικών καρκίνου του μαστού στις γυναίκες, κατά ηλικιακή ομάδα, 1998-2018*																						
	1998	1999	2000	2001	2002	2003	2004	2005	2006	2007	2008	2009	2010	2011	2012	2013	2014	2015	2016	2017	2018	Σύνολο
Ενδοεπιθηλιακά D05																						
20-24	0	0	0	0	0	0	0	0	0	0	0	0	0	0	0	0	0	2	0	0		2
25-29	0	0	0	0	0	0	1	0	0	0	0	0	0	0	0	0	0	1	0	0		2
30-34	0	0	1	0	3	1	0	2	2	0	0	0	1	1	2	0	1	3	1	3		23
35-39	0	0	3	3	0	2	0	1	2	2	0	1	3	2	4	2	3	1	1	4		37
40-44	2	4	2	1	6	6	4	10	1	6	4	5	6	1	3	3	5	7	3	10		99
45-49	3	6	1	6	2	5	7	5	4	12	8	6	7	7	5	6	8	8	7	7		133
50-54	2	1	3	4	7	5	4	6	4	5	13	5	9	15	7	13	12	15	14	9		160
55-59	1	1	1	5	4	9	9	8	4	7	6	3	5	7	8	14	6	6	9	9		132
60-64	4	1	3	2	3	6	4	3	2	11	4	10	5	7	8	10	7	8	11	8		126
65-69	0	0	1	3	2	5	6	2	2	4	3	6	8	6	5	5	17	10	10	5		107
70-74	0	0	0	0	0	2	2	0	0	2	3	5	2	1	3	2	4	4	2	6		43
75-79	1	1	0	0	1	1	0	0	0	1	1	1	1	1	0	5	4	1	5	3		31
80-84	0	0	1	0	2	0	2	0	0	2	1	0	2	2	0	0	2	0	0	0		14
85+	0	0	0	0	0	0	1	0	0	0	0	0	0	0	0	1	0	1	1	0		4
Unkn	2	0	0	0	0	0	0	0	0	0	0	0	1	0	1	0	0	0	1	0		5
D05 Σύνολο	15	14	16	24	30	42	40	37	21	52	43	42	50	50	46	61	69	65	66	65	70	918
Κακοήθη C50	0	0	0	0	0	0	0	0	0	0	0	0	0	0	0	0	0	0	0	0	0	1
15-19	0	0	0	0	0	1	0	0	0	0	0	0	0	0	0	0	0	0	0	0		1
20-24	0	2	0	0	1	1	1	0	0	4	2	0	0	0	0	0	0	0	0	0		11
25-29	2	1	1	3	6	5	1	5	4	2	1	1	1	1	3	2	3	6	4	2		57
30-34	7	10	7	8	6	14	2	7	13	13	9	8	9	11	6	13	14	11	12	18		213
35-39	15	19	13	11	14	16	10	22	15	19	21	21	24	24	23	23	16	31	23	39		430
40-44	29	29	28	28	41	29	43	47	36	40	34	37	39	48	45	37	43	49	41	40		816
45-49	38	36	32	38	52	54	39	57	60	58	55	57	62	67	55	56	57	66	65	67		1127
50-54	32	39	50	48	48	40	52	41	35	68	58	59	60	67	65	62	72	68	73	59		1158
55-59	36	30	40	35	48	52	67	60	56	58	57	55	64	61	48	73	77	69	71	74		1203
60-64	25	26	35	40	40	48	55	41	62	60	67	59	69	70	75	70	78	82	74	69		1224
65-69	24	30	22	37	22	59	54	49	39	50	47	46	50	67	65	74	77	79	74	78		1130
70-74	30	31	16	33	26	35	37	34	39	42	44	35	46	43	51	54	42	59	49	51		854
75-79	25	15	18	19	19	22	19	24	26	36	32	27	31	40	28	43	40	48	58	62		685
80-84	6	14	11	11	12	19	20	14	13	19	19	13	26	30	35	26	30	33	34	36		456
85+	9	7	12	6	6	14	6	15	15	17	19	19	18	23	21	19	16	14	27	25		331
Unkn	2	1	1	5	2	2	3	3	2	2	1	0	0	2	3	2	2	0	0	2		38
C50 Σύνολο	280	290	286	322	343	411	409	419	415	488	466	437	499	554	523	554	567	615	605	622	629	9734
Σύνολο	295	304	302	346	373	453	449	456	436	540	509	479	549	604	569	615	636	680	671	687	699	10652

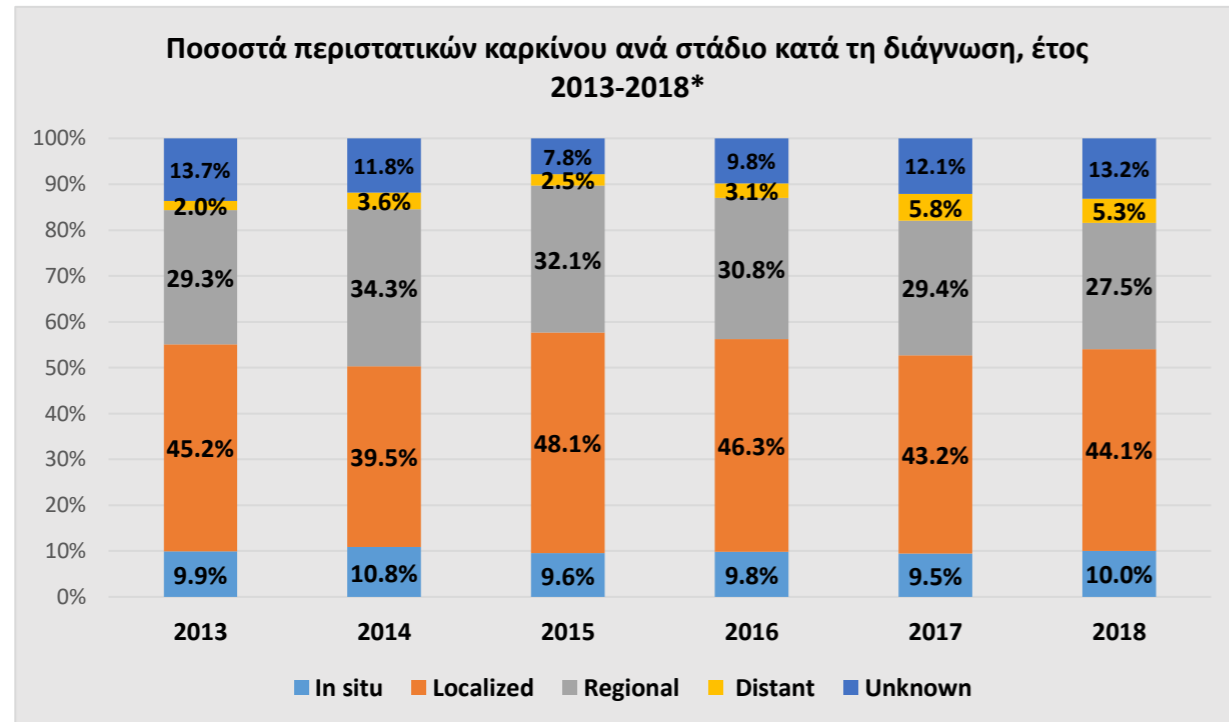
*Εξαιρούνται τα περιστατικά ενδοεπιθηλιακού καρκίνου

Εξαιρούνται τα περιστατικά μη κατοίκων στις ελεγχόμενες από την Κυπριακή Δημοκρατία περιοχές
Περιλαμβάνονται και περιστατικά που εντοπίστηκαν μόνο από Πιστοποιητικά Θανάτου



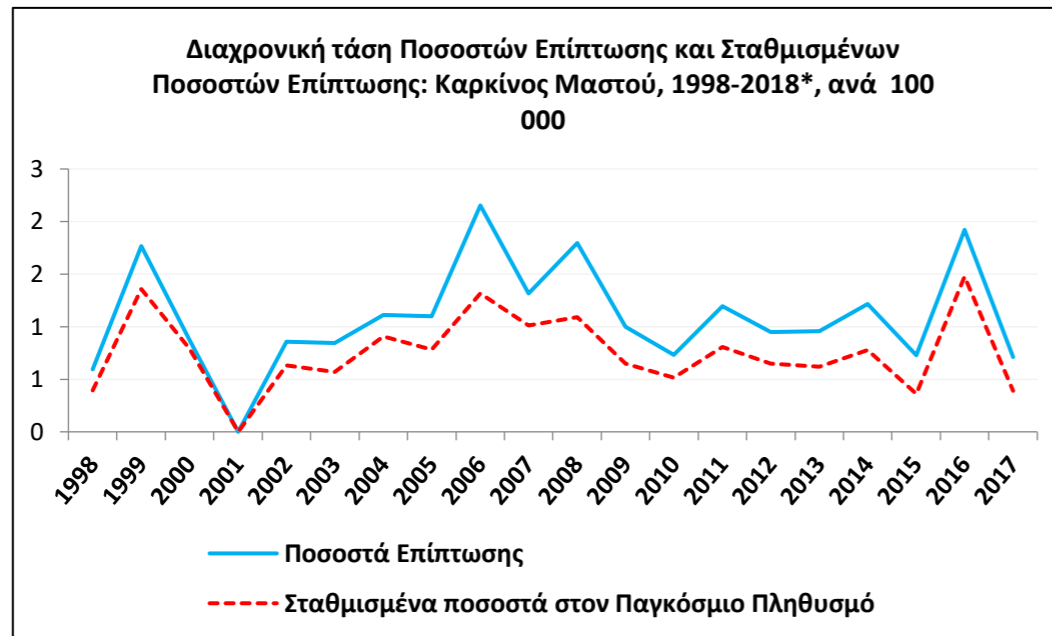
Αριθμός περιστατικών καρκίνου ανά στάδιο κατά τη διάγνωση, έτος 2013-2018*								
Greek Ορθοκολικό	Στάδιο	2013	2014	2015	2016	2017	2018	Σύνολο
C50 (Μαστός)	0 In situ	61	69	65	66	65	70	396
	1 Localized	278	251	327	311	297	308	1772
	2 Regional by direct extension	19	12	19	26	16	15	107
	3 Regional by lymph nodes	132	157	172	140	163	164	928
	4 Regional by both direct extension and lymph nodes	29	49	27	41	23	13	182
	7 Distant	12	23	17	21	40	37	150
	9 Unknown	84	75	53	66	83	92	453
C50 (Μαστός) Total		615	636	680	671	687	699	3988

Ποσοστά περιστατικών καρκίνου ανά στάδιο κατά τη διάγνωση, έτος 2013-2018*								
Greek Ορθοκολικό	Στάδιο	2013	2014	2015	2016	2017	2018	Σύνολο
C50 (Μαστός)	0 In situ	9.9%	10.8%	9.6%	9.8%	9.5%	10.0%	9.9%
	1 Localized	45.2%	39.5%	48.1%	46.3%	43.2%	44.1%	44.4%
	2 Regional	29.3%	34.3%	32.1%	30.8%	29.4%	27.5%	30.5%
	7 Distant	2.0%	3.6%	2.5%	3.1%	5.8%	5.3%	3.8%
	9 Unknown	13.7%	11.8%	7.8%	9.8%	12.1%	13.2%	11.4%
C50 (Μαστός) Total		100%	100%	100%	100%	100%	100%	100%



ΑΝΔΡΕΣ

Διαχρονική τάση Ποσοστών Επίπτωσης και Σταθμισμένων Ποσοστών Επίπτωσης: Καρκίνος Μαστού, 1998-2018*, ανά 100 000																					
	1998	1999	2000	2001	2002	2003	2004	2005	2006	2007	2008	2009	2010	2011	2012	2013	2014	2015	2016	2017	2018
Ποσοστά Επίπτωσης	0.6	1.8	0.9	0.0	0.9	0.8	1.1	1.1	2.2	1.3	1.8	1.0	0.7	1.2	1.0	1.0	1.2	0.7	1.9	0.7	2.6
Σταθμισμένα ποσοστά στον Παγκόσμιο Πληθυσμό	0.4	1.4	0.8	0.0	0.6	0.6	0.9	0.8	1.3	1.0	1.1	0.6	0.5	0.8	0.6	0.6	0.8	0.4	1.5	0.4	1.4



*Εξαιρούνται τα περιστατικά ενδοεπιθηλιακού καρκίνου.

Εξαιρούνται τα περιστατικά μη κατοίκων στις ελεγχόμενες από την Κυπριακή Δημοκρατία περιοχές.

Περιλαμβάνονται και περιστατικά που εντοπίστηκαν μόνο από Πιστοποιητικά Θανάτου.

ΟΡΙΣΜΟΙ:

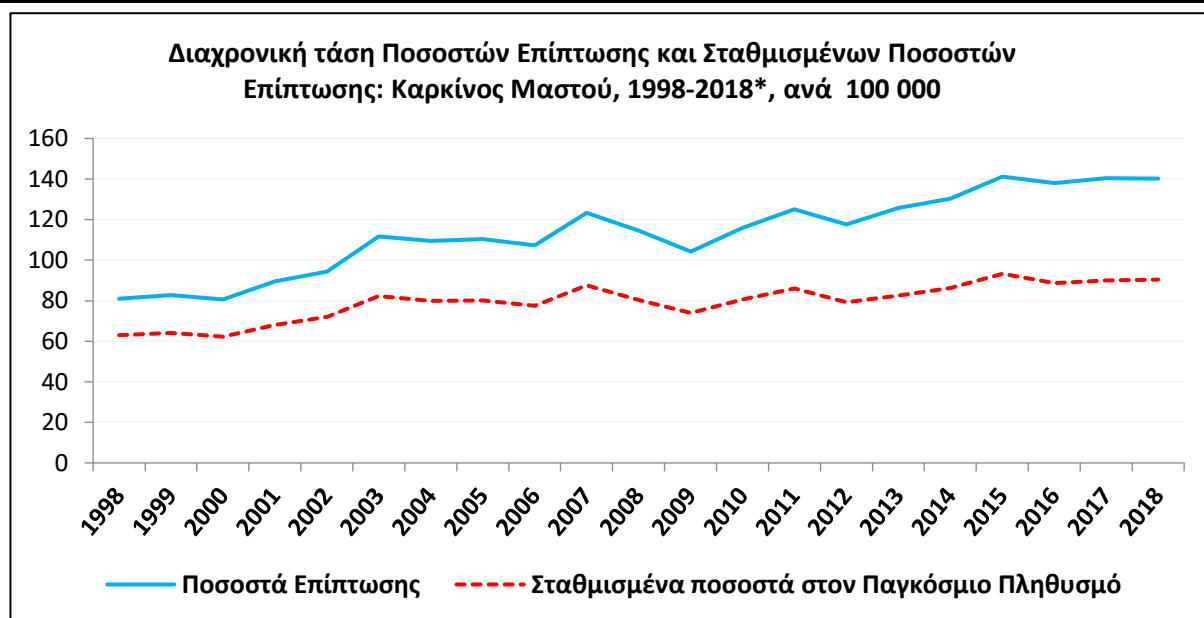
Ποσοστό επίπτωσης: Ποσοστό επίπτωσης του καρκίνου ορίζεται ως ο αριθμός των νέων περιστατικών καρκίνου που συμβαίνουν κατά τη διάρκεια συγκεκριμένης περιόδου του χρόνου σε ένα πληθυσμό που βρίσκεται σε κίνδυνο να αναπτύξει τη νόσο. Εκφράζεται ανά 100 000 άτομα.

Κατά ηλικία σταθμισμένα ποσοστά σε ένα τυπικό πληθυσμό: Κατά ηλικία σταθμισμένο ποσοστό σε ένα τυπικό πληθυσμό, είναι ένα συνοπτικό μέτρο του ποσοστού που θα είχε ένας δεδομένος πληθυσμός εάν είχε μια τυπική ηλικιακή δομή. Η τυποποίηση είναι απαραίτητη όταν συγκρίνουμε πολλούς πληθυσμούς που διαφέρουν σε σχέση με την ηλικιακή τους σύνθεση και κυρίως στις περιπτώσεις όπου η ηλικία έχει ισχυρή επίδραση στον κίνδυνο εμφάνισης της νόσου. Ο συχνότερα χρησιμοποιούμενος τυπικός πληθυσμός είναι ο παγκόσμιος πληθυσμός. Το υπολογιζόμενο σταθμισμένο ποσοστό επίπτωσης εκφράζεται επίσης ανά 100.000

source: <http://globocan.iarc.fr/Pages/glossary.aspx>

ΓΥΝΑΙΚΕΣ

Διαχρονική τάση Ποσοστών Επίπτωσης και Σταθμισμένων Ποσοστών Επίπτωσης: Καρκίνος Μαστού, 1998-2018*, ανά 100 000																					
	1998	1999	2000	2001	2002	2003	2004	2005	2006	2007	2008	2009	2010	2011	2012	2013	2014	2015	2016	2017	2018
Ποσοστά Επίπτωσης	81.1	82.7	80.6	89.6	94.3	111.6	109.4	110.4	107.4	123.3	114.5	104.2	115.8	125.1	117.6	125.8	130.3	141.2	138.1	140.5	140.2
Σταθμισμένα ποσοστά στον Παγκόσμιο Πληθυσμό	63.1	64.0	62.3	68.0	72.0	82.2	80.0	80.1	77.5	87.6	80.4	73.9	80.5	86.0	79.2	82.5	86.2	93.3	88.6	90.0	90.5



*Εξαιρούνται τα περιστατικά ενδοεπιθηλιακού καρκίνου.
 Εξαιρούνται τα περιστατικά μη κατοίκων στις ελεγχόμενες από την Κυπριακή Δημοκρατία περιοχές.
 Περιλαμβάνονται και περιστατικά που εντοπίστηκαν μόνο από Πιστοποιητικά Θανάτου.

ΟΡΙΣΜΟΙ:

Ποσοστό επίπτωσης: Ποσοστό επίπτωσης του καρκίνου ορίζεται ως ο αριθμός των νέων περιστατικών καρκίνου που συμβαίνουν κατά τη διάρκεια συγκεκριμένης περιόδου του χρόνου σε ένα πληθυσμό που βρίσκεται σε κίνδυνο να αναπτύξει τη νόσο. Εκφράζεται ανά 100 000 άτομα.

Κατά ηλικία σταθμισμένα ποσοστά σε ένα τυπικό πληθυσμό: Κατά ηλικία σταθμισμένο ποσοστό σε ένα τυπικό πληθυσμό, είναι ένα συνοπτικό μέτρο του ποσοστού που θα είχε ένας δεδομένος πληθυσμός εάν είχε μια τυπική ηλικιακή δομή. Η τυποποίηση είναι απαραίτητη όταν συγκρίνουμε πολλούς πληθυσμούς που διαφέρουν σε σχέση με την ηλικιακή τους σύνθεση και κυρίως στις περιπτώσεις όπου η ηλικία έχει ισχυρή επίδραση στον κίνδυνο εμφάνισης της νόσου. Ο συχνότερα χρησιμοποιούμενος τυπικός πληθυσμός είναι ο παγκόσμιος πληθυσμός. Το υπολογιζόμενο σταθμισμένο ποσοστό επίπτωσης εκφράζεται επίσης ανά 100.000

source: <http://globocan.iarc.fr/Pages/glossary.aspx>